

# 第 53 期 事業報告書

平成16年3月1日～平成17年2月28日



## 株主の皆さまへ

株主の皆さまにおかれましては益々ご清栄のこととお慶び申し上げます。また、日頃は多大なるご支援をいただきまして、厚く御礼申し上げます。

ここに、第53期事業報告書をお届けするにあたり、ご挨拶申し上げます。

当期を振り返ってみますと、昨年4月の「消費税の総額表示」の導入により小売価格の割高感が増し、消費者の購買意欲に大きく影響するとともに、競合の激化、天候要因等により、小売業界全体の経営環境は大変厳しいものでございました。

このような環境の中、当社は地域社会に根ざした「地縁ストア」づくりを目指すとともに、「個店営業力の強化」を掲げ、個店ごとのお客様のニーズにお応えする店づくり・品揃え・サービスの充実を図ってまいりました。

また、今後の収益構造の改善と財務体質の健全化を推進するため、13店舗の店舗閉鎖損の計上や「固定資産の減損に係る会計基準」の早々期適用をいたしました。その結果、当期純損失を発生させることとなりましたが、利益配当金につきましては、当初計画通り期末6円とし、年間12円とさせていただきます。

今後の経済情勢につきましては、景気の先行きは依然不透明な状況であり、小売業界を取り巻く環境は依然として厳しい状況が続くものと思われまます。

このような状況下、小売業は人づくりが基本との観点に立ち、「人材の育成」を更に推進いたします。昨年よりスタートした店長の一カ月研修の継続実施並びに、おもてなしの心でお客様のお買物のお手伝いができる従業員育成のため、チーズ、酒、嗜好品等のコンシェルジュの育成を図ってまいります。

当社は本年10月に創業60周年を迎え、一昨年から取り組んでおります“食卓に笑顔とどけるコミュニケーション”「テーブルルネッサンス21」の仕上げの年として、「商品づくり」「人づくり」「店づくり」「サービスづくり」「情報発信」「2Wayコミュニケーション」の6つの取り組みを更に深耕してまいります。また、創業60周年を記念して「60日間の創業祭」を同時期に実施する予定でございます。これらの施策を、全従業員が全力で実施いたします。

連結子会社におきましても事業基盤の整備・拡大を図り、グループ一丸となって“For the Customers”の理念のもと、マルエツグループの収益力の向上に取り組む所存でございます。

株主の皆さまには、引き続きご支援とご鞭撻を賜りますよう、お願い申し上げます。



平成17年5月  
代表取締役社長

太田清徳

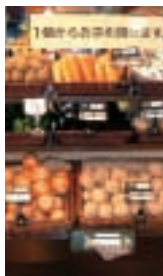
## 新店のご案内

当期は、新規に8店舗を開設し、16店舗の全面改装を行いました。  
また、ライフスタイルの変化に対応して、13店舗の深夜営業の拡大を行うなど、  
様々なお客様のニーズにお応えする店づくりを進め、新たなお客様との出会いを広げ、  
営業基盤の拡大に努めてまいりました。

### マルエツ



平成16年3月18日オープン  
田端店（東京都北区）



### フーデックスプレス



平成16年9月23日オープン  
吉祥寺店（東京都武蔵野市）



## グループ企業のご案内

### サンデーマート



愛甲石田店（神奈川県伊勢原市）

#### サンデーマート株式会社

■所在地 埼玉県蕨市中央3丁目22番30号

■店舗数 24店

住宅地を中心に展開するスーパーマーケット

#### 株式会社マルエツ開発

■所在地 東京都中野区中央1丁目13番8号

不動産管理、店舗開発業務

#### 株式会社クローバ商事

■所在地 東京都豊島区東池袋5丁目51番12号

商品開発、販売業務

#### 株式会社日本流通未来教育センター

■所在地 埼玉県蕨市中央3丁目22番30号

教育事業

### ポロロッカ



八丁堀店（東京都中央区）

#### 株式会社ポロロッカ

■所在地 東京都新宿区市谷田町1丁目14番1号

■店舗数 41店

都市型スーパーマーケット

#### 株式会社メック

■所在地 東京都大田区大森西3丁目31番8号

スポーツ機器販売

#### 株式会社マーノ

■所在地 東京都豊島区東池袋5丁目51番12号

ノーマライゼーションを理念に

事務サービス業を代行する特例子会社

グループ総店舗数 276店

（平成17年2月28日現在）

TABLERENAI  
テーブルルネ

平成17年10月、おかげさまで  
地域のお客様の「声」を活  
暮らしを取り巻く6つの取り組みを推進し、

おいしさのブランド 快適さのブランド



健康、安心・安全とおいしさ、快適さにこだわったオリジナル商品をご提供しています。

商品づくり

“テーブルルネ  
6つのソリ

コンシェルジュ



「おもてなしの心」と「お客様のニーズにお応えできる」人材を育成しています。

人づくり

生鮮加工技術研修



お客様に安全で質の高い商品をおとけしつづけるために、加工技術研修を徹底しています。

店長1ヵ月研修



1ヵ月間店舗を離れて理論、競合店調査、意識改革に取り組むことにより、個店競争力のある店長を育成しています。

めざすはオー

家族みんなの笑顔が  
私たちの喜び。



情報発信

キッチンいーとびあ



売場で旬の食材や話題商品を調理しながら、お客様の献立づくりのお手伝いをいたします。

オリジナル情報誌の発刊



健康、安心・安全に役立つ情報、食卓メニューなどを情報発信しています。

# SSANCE ツサンス21

マルエツは創業60周年を迎えます。  
かした“地縁ストア”として  
お客様の食卓に笑顔をおとどけします。

### 店づくり

## ツサンス21”の ューション

## ル5の店づくり



#### お買物しやすい広い通路



お客様がゆったりと安心してお買物が楽しめる店づくりを推進しています。

#### ふれあいカウンター



お客様とのふれあいを大切に、「人にやさしい店づくり」に努めています。

### サービスづくり

#### ライフスタイルに合わせた営業時間への見直し



お客様のライフスタイルに合わせて、営業時間の延長や見直しをしています。

#### 大人用紙おむつ全国無料宅配



種類を豊富に取り揃え、お店だけではなくお電話（フリーダイヤル）、インターネットでのご注文も承っております。

#### お魚の調理加工サポート



お客様に美味しい魚を召し上がっていただくために、ご要望に応じて調理加工を承っております。

### 2Wayコミュニケーション

#### お客様モニター懇談会



地縁ストアとして、地域のお客様の声を店づくりや商品づくりに活かしています。

#### お母さんのためのフードアカデミー おいしい元気食講座



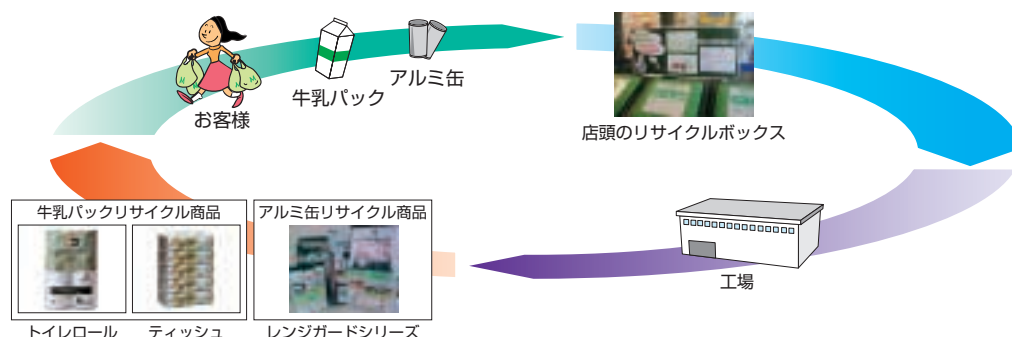
お取引先様との共同開催でお客様をご招待し、食育講座を継続的に実施しています。

## 環境活動の取り組み

マルエツでは、お客様のご協力を得て、リサイクル活動や環境に配慮した商品開発に力を入れています。

### ① 店頭による資源回収活動 **HOMEeX**

店頭のリサイクルボックスでお客様から回収した「牛乳パック」「アルミ缶」がHOME e X商品として生まれ変わり、それをお客様にお買い上げいただくことで、「循環型リサイクル」を確立しています。



### ② 環境配慮型商品の積極的な開発・販売 **HOMEeX**

水質・大気・森林の保全を目的とした「環境負荷低減商品」を開発し、販売しています。



#### 環境負荷低減商品の一例

- <水質保全>キッチン洗剤……………「生分解性」の高い原材料を使用しているため、排水後の環境に与える影響を低く抑えられます。
- <大気保全>食用品ラップ……………非塩素系の原料なので、燃やしてもダイオキシンを発生させません。
- <森林保全>コーヒーフィルター……………ケナフ（非木材パルプ）を20%使用し、森林保全に貢献しています。

### ③ 省資源活動の推進

「お買物袋持参運動」を実施するなど、レジ袋の削減に積極的に取り組んでいます。



HOMEeXエコマイバッグ



お買物袋「不要カード」とスタンプカード

### ④ 従業員への環境意識の向上

HOMEeX商品の販売コンクールなど、売場づくりを通して、環境意識の向上を目指しています。



## 第4回「東京都グリーンコンシューマー\*<sup>①</sup>奨励賞」受賞！

東京都では、グリーンコンシューマリズム<sup>®</sup>の普及推進及び環境に配慮した商品・サービスの普及に意欲的に取り組む都民（都内の個人、団体および事業者）を表彰しています。

マルエツは上記の環境活動の取り組みが認められ、第4回「東京都グリーンコンシューマー奨励賞」を平成17年2月に受賞しました。

\*<sup>①</sup>グリーンコンシューマー……………日々の買い物をするときに、環境のことを考えながら、商品や店を選ぶ消費者。

\*<sup>②</sup>グリーンコンシューマリズム……………消費者が環境問題に配慮して商品選択を行うこと。また、そのための情報提供活動のこと。環境問題に対する消費者運動全般についても言う。

## 社会貢献活動の取り組み

マルエツでは、お客様と従業員が心を合わせた募金活動を通して、地域を越えた社会貢献活動に取り組んでいます。

### ① 盲導犬の育成・普及のための店頭募金活動

平成6年4月より盲導犬の育成・普及のため全店の店頭で募金活動を開始し、平成16年7月で累計1億円を達成した記念として、平成16年11月19日に、日本盲導犬協会から感謝状を授与されました。



募金1億円突破記念行事として平成17年2月5日と6日の2日間、お客様をご招待して日本盲導犬協会「神奈川訓練センター」の見学会を実施しました。両日とも定員を大幅に上回る応募があり、一都三県から、1歳から68歳までの幅広い層の方々、合計134名にご参加いただきました。



### ② 国内・国外の自然災害に対する人道支援のための募金・寄付活動

- 平成16年7月の「新潟豪雨・福井豪雨」救援募金 3,579,850円  
新潟県産「FOODeXこしひかり」の売上金に応じた金額を、復興支援のためにマルエツより拋出し寄付しました。 323,566円
- 平成16年10月23日の「新潟県中越地震」救済募金 6,516,775円
- 平成16年12月26日の「スマトラ島沖地震」救済募金 5,966,647円

日本赤十字社を通じて被災者に届けられました。



### ③ 水自動販売機による寄付活動

お客様のご要望にお応えし、保健所の許可を取得した「安全・安心」なミネラル水の自動販売機の導入を拡大しています。半年ごとの売上金に応じた金額をマルエツより拋出し、社団法人 国土緑化推進機構の『緑の募金』に寄付することで、大切な水資源の確保に役立てていただいております。

- 対象期間：平成16年10月1日～平成17年2月28日
- 寄付金額：163,642円



# 決算の概要 (連結)

## ■連結貸借対照表

(単位:百万円)

科目	期別	当期	前期	科目	期別	当期	前期
		(平成17年2月28日現在)	(平成16年2月28日現在)			(平成17年2月28日現在)	(平成16年2月28日現在)
(資産の部)				(負債の部)			
流動資産		35,780	34,504	流動負債		48,025	43,965
現金及び預金		13,243	7,019	買掛金		18,044	18,718
売掛金		1,313	1,235	短期借入金		6,290	5,300
有価証券		9	—	1年内償還予定社債		—	10,200
たな卸資産		11,827	12,125	1年内返済予定長期借入金		11,851	2,361
繰延税金資産		152	4,778	コマーシャルペーパー		3,500	—
その他の流動資産		9,234	9,346	未払法人税等		371	509
				その他の流動負債		7,968	6,875
固定資産		104,835	128,626	固定負債		43,704	47,157
有形固定資産		54,158	74,204	社債		10,000	10,000
建物及び構築物		27,239	38,042	長期借入金		19,173	28,393
車両運搬具		1	2	退職給付引当金		4,081	2,279
器具備品		2,193	3,563	預り保証金		6,093	6,286
土地		23,802	32,465	連結調整勘定		39	—
建設仮勘定		922	131	その他の固定負債		4,316	198
無形固定資産		870	1,074	負債合計		91,730	91,123
連結調整勘定		—	411	(少数株主持分の部)			
その他の無形固定資産		870	663	少数株主持分		—	—
投資その他の資産		49,807	53,347	(資本の部)			
投資有価証券		2,490	6,677	資本金		37,549	37,549
長期貸付金		836	836	資本剰余金		35,788	35,776
差入保証金		39,253	40,343	利益剰余金		△22,417	155
繰延税金資産		7,056	4,783	株式等評価差額金		481	1,287
その他の投資		1,248	938	自己株式		△2,500	△2,726
貸倒引当金		△1,078	△231	資本合計		48,902	72,041
繰延資産		16	33				
社債発行費		16	33				
資産合計		140,633	163,165	負債及び資本合計		140,633	163,165

(注) 連結貸借対照表、連結損益計算書、連結剰余金計算書及び連結キャッシュ・フロー計算書の記載金額は、百万円未満を切り捨てて表示しています。

## ■連結損益計算書 (単位:百万円)

科目	期別	当期	前期
		(平成16年3月1日~平成17年2月28日)	(平成16年3月1日~平成16年2月29日)
営業収益		351,948	364,446
売上高		345,528	358,121
売上原価		251,227	259,013
売上総利益		94,301	99,107
営業収入		6,419	6,324
営業総利益		100,721	105,432
販売費及び一般管理費		97,991	99,306
営業利益		2,729	6,125
営業外収益		679	683
営業外費用		1,176	1,612
経常利益		2,232	5,197
特別利益		7,352	534
特別損失		27,390	2,686
税金等調整前当期純利益(△は純損失)		△17,805	3,045
法人税、住民税及び事業税		388	509
法人税等調整額		2,896	1,484
当期純利益(△は純損失)		△21,089	1,051

## ■連結剰余金計算書 (単位:百万円)

科目	期別	当期	前期
		(平成16年3月1日~平成17年2月28日)	(平成16年3月1日~平成16年2月29日)
資本剰余金の部			
資本剰余金期首残高		35,776	35,776
資本剰余金増加高		(12)	(0)
自己株式処分差益		12	0
資本剰余金期末残高		35,788	35,776
利益剰余金の部			
利益剰余金期首残高		155	2,213
利益剰余金増加高		(—)	(1,051)
当期純利益		—	1,051
利益剰余金減少高		(22,572)	(3,109)
配当金		1,482	2,227
役員賞与		—	35
連結子会社併に伴う剰余金減少額		—	847
当期純損失		21,089	—
利益剰余金期末残高		△22,417	155

## ■連結キャッシュ・フロー計算書 (単位:百万円)

科目	期別	当期	前期
		(平成16年3月1日~平成17年2月28日)	(平成16年3月1日~平成16年2月29日)
営業活動によるキャッシュ・フロー		3,851	3,163
投資活動によるキャッシュ・フロー		9,056	△2,597
財務活動によるキャッシュ・フロー		△6,684	△2,750
現金及び現金同等物の増減額		6,224	△2,184
現金及び現金同等物期首残高		7,019	9,204
現金及び現金同等物期末残高		13,243	7,019

# 決算の概要(単体)

## ■貸借対照表

[単位:百万円]

科目	期別	当期	前期	科目	期別	当期	前期
		(平成17年2月28日現在)	(平成16年2月29日現在)			(平成17年2月28日現在)	(平成16年2月29日現在)
<b>(資産の部)</b>				<b>(負債の部)</b>			
流動資産		33,194	38,665	流動負債		43,160	39,679
現金及び預金		11,237	5,749	買掛金		16,536	16,993
売掛金		2,587	3,757	短期借入金		4,150	4,700
有価証券		9	—	1年内償還予定仕債		—	10,000
商品		10,497	10,709	1年内返済予定長期借入金		11,334	1,668
貯蔵品		29	36	コマーシャルペーパー		3,500	—
前払費用		1,520	1,429	未払金		752	962
繰延税金資産		152	4,708	未払法人税等		336	354
短期貸付金		7	4,880	未払消費税等		496	532
未収入金		4,867	4,640	未払費用		4,845	3,430
その他の流動資産		2,284	2,753	預り金		631	474
				その他の流動負債		577	562
固定資産		104,009	119,541	固定負債		39,851	40,353
有形固定資産		44,434	59,404	社債		10,000	10,000
建物		21,667	30,239	長期借入金		16,453	22,512
構築物		802	1,292	退職給付引当金		3,866	2,094
車両運搬具		1	2	預り保証金		5,515	5,746
器具備品		1,944	3,064	その他の固定負債		4,017	—
土地		19,096	24,684	負債合計		83,012	80,032
建設仮勘定		922	121				
無形固定資産		754	605	<b>(資本の部)</b>			
借地権		20	20	資本金		37,549	37,549
その他の無形固定資産		733	584	資本剰余金		35,788	35,776
投資その他の資産		58,821	59,531	資本準備金		9,776	18,776
投資有価証券		2,469	2,721	その他資本剰余金		26,012	17,000
子会社株式		2,032	9,875	資本金及び資本準備金減少差益		26,000	17,000
長期貸付金		10,844	3,845	自己株式処分差益		12	0
差入保証金		38,468	39,019	利益剰余金		△17,111	6,320
長期前払費用		92	130	任意積立金		1,079	1,079
繰延税金資産		6,583	3,482	当期未処分利益(△は当期未処分損失)		△18,191	5,240
その他の投資その他の資産		948	688	株式等評価差額金		482	1,287
貸倒引当金		△2,618	△231	自己株式		△2,500	△2,726
繰延資産		16	33	資本合計		54,208	78,206
社債発行費		16	33				
資産合計		137,220	158,239	負債・資本合計		137,220	158,239

(注) 貸借対照表、損益計算書及び利益処分の記載金額は、百万円未満を切り捨てて表示しています。

## ■損益計算書

[単位:百万円]

科目	期別	当期	前期
		(平成16年3月1日~平成17年2月28日)	(平成15年3月1日~平成16年2月29日)
営業収益		322,668	332,060
売上高		316,647	326,157
売上原価		235,014	241,314
売上総利益		81,632	84,842
営業収入		6,021	5,903
営業総利益		87,653	90,746
販売費及び一般管理費		85,089	84,984
営業利益		2,564	5,761
営業外収益		809	787
営業外費用		1,045	1,382
経常利益		2,328	5,166
特別利益		7,575	534
特別損失		29,524	2,033
税引前当期純利益(△は純損失)		△19,620	3,667
法人税、住民税及び事業税		330	309
法人税等調整額		1,998	1,795
当期純利益(△は純損失)		△21,949	1,563
前期繰越利益		4,500	4,417
中間配当額		742	740
当期未処分利益(△は当期未処分損失)		△18,191	5,240

## ■利益処分

[単位:百万円]

科目	期別	当期	前期
		(平成16年3月1日~平成17年2月28日)	(平成15年3月1日~平成16年2月29日)
当期未処分利益		—	5,240
これを次のとおり処分します。			
利益配当金(1株につき6円)		—	740
次期繰越利益(当期未処理損失の処理)		—	4,500
当期未処理損失		18,191	—
任意積立金取崩額		—	—
別途積立金取崩額		1,079	—
その他資本剰余金からの振替額		17,111	—
次期繰越損失		0	—
(その他資本剰余金の処分)			
その他資本剰余金		26,012	—
これを次のとおり処分します。			
その他資本剰余金処分額		—	—
当期未処理損失への振替額		17,111	—
利益配当金(1株につき6円)		742	—
その他資本剰余金次期繰越額		8,157	—

## ■ 業績の推移 (単体)

区 分	平成13年度 (第50期)	平成14年度 (第51期)	平成15年度 (第52期)	平成16年度 (第53期)
営業収益 (百万円)	314,184	326,202	332,060	322,668
営業利益 (百万円)	5,136	5,675	5,761	2,564
経常利益 (百万円)	4,506	5,031	5,166	2,328
当期純利益 (百万円) (△は純損失)	1,660	1,219	1,563	△ 21,949
1株当たり当期純利益 (円) (△は純損失)	12.88	9.66	12.66	△ 177.53
総資産 (百万円)	155,665	154,764	158,239	137,220
純資産 (百万円)	78,325	77,580	78,206	54,208
1株当たり純資産 (円)	607.75	626.00	634.09	437.86

(注)

- 1.「1株当たり当期純利益」は、期中平均株式数によって算出しています。なお、期中平均株式数から自己株式を控除して算出しています。
- 2.「1株当たり純資産」は、期末発行済株式総数によって算出しています。なお、期末発行済株式総数から自己株式を控除して算出しています。

## ■ 商品別売上高 (単体)

区 分	平成15年度 (第52期)		平成16年度 (第53期)	
	金額 (百万円)	構成比 (%)	金額 (百万円)	構成比 (%)
青 果	40,609	12.4	39,445	12.5
鮮 魚	33,183	10.2	30,810	9.7
精 肉	31,586	9.7	29,875	9.4
惣菜・インスタアベーカーリー	31,000	9.5	31,687	10.0
日 配 食 品	67,813	20.8	66,856	21.1
一 般 食 品	90,438	27.7	89,878	28.4
食 品 計	294,632	90.3	288,553	91.1
日 用 雑 貨	15,987	4.9	14,795	4.7
衣 料 ・ 身 の 回 り 品 他	15,537	4.8	13,298	4.2
雑 貨 ・ 衣 料 計	31,525	9.7	28,093	8.9
合 計	326,157	100.0	316,647	100.0

## ■ 店舗数 (平成17年2月28日現在)

**211店**

茨城県 3店  
千葉県 52店

栃木県 2店  
東京都 54店

埼玉県 62店  
神奈川県 38店

## ■ 株式の状況 (平成17年2月28日現在)

### ●株主数

株主総数 5,973名  
 単元株式所有株主数 4,200名

### ●大株主

株主名	所有株式数(千株)	議決権比率(%)
株式会社ダイエー	46,423	37.77
丸紅フーズインベストメント株式会社	37,113	30.19
株式会社マルエツ	5,090	—
日本マスタートラスト信託銀行株式会社	2,091	1.70
マルエツ従業員持株会	1,848	1.50
株式会社みずほコーポレート銀行	1,505	1.22
日本トラスティ・サービス信託銀行株式会社	1,299	1.06
三洋電機株式会社	946	0.77
みずほ信託銀行株式会社	922	0.75
マルエツ共栄会	889	0.72

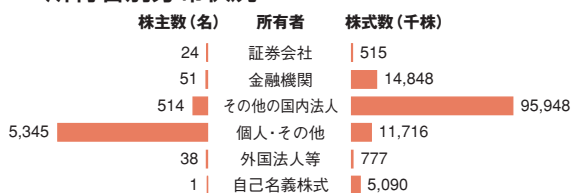
### ●株式の総数

会社が発行する株式の総数 208,009,000株  
 発行済株式総数 128,894,833株

### ●名義書換状況

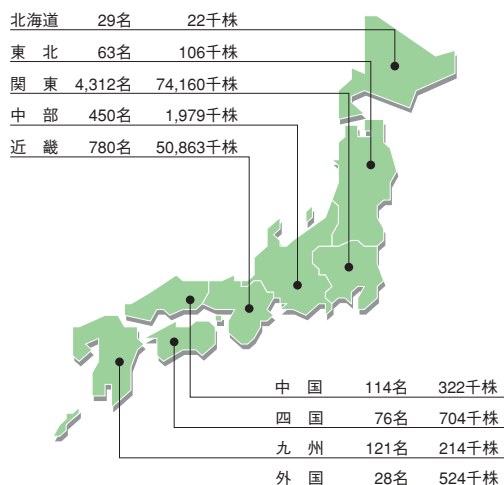
名義書換件数 246件  
 名義書換株式数 2,287,751株

### ●所有者別分布状況



5,973名 合計 128,894千株

### ●地域別分布状況



## ■ 会社概要 (平成17年2月28日現在)

会社名：株式会社 **マルエツ**

設立：昭和27年6月

本社：〒170-8401

東京都豊島区東池袋5丁目51番12号

電話 03-3590-1110 (代表)

資本金：37,549,514,941円

従業員数：12,722名

パートタイマー9,258名を含む

(1日8時間換算による期中平均人員)

## ■ 役員一覧 (平成17年5月26日現在)

代表取締役社長	太田清徳
取締役副社長	瀧田正勝
専務取締役	谷口義博
専務取締役	中浩二
常務取締役	佐藤徹郎
常務取締役	緒方雄介
常務取締役	小林豊三
取締役	高橋恵三
取締役	古川茂樹
取締役	小林正樹
取締役	佐々木剛
取締役	上田真潔
取締役	沖山栄高
取締役	早見光洋
取締役	高野亨一
取締役	野口公昭
取締役	高橋義昭
取締役	中前圭

常勤監査役	菅田博
常勤監査役	遠藤時夫
監査役	小野寺弘孝
監査役	上保康和

常勤監査役遠藤時夫、監査役小野寺弘孝、及び監査役上保康和の3名は社外監査役であります。



マルエツ ホームページ  
<http://www.maruetsu.co.jp/>  
 iモード  
<http://www.maruetsu.co.jp/i/>  
 マルエツ ふれあいショッピング  
<http://www.rakuten.co.jp/maruetsu/>

## 株主メモ

- 決 算 期 毎年2月末日
  - 定 時 株 主 総 会 毎年5月
  - 配当金及び中間配当金 配当金は毎年2月末日現在の株主に、また中間配当金を支払う場合は毎年8月31日現在の株主にそれぞれお支払いします。
  - 公 告 掲 載 新 聞 日本経済新聞  
 決算公告については、当社ホームページ  
<http://www.maruetsu.co.jp/kessan/index.html>  
 に掲載しております。
  - 上 場 証 券 取 引 所 東京証券取引所
  - 株式会社名義書換代理人 東京都中央区八重洲一丁目2番1号  
 みずほ信託銀行株式会社  
 同事務取扱場所  
 (郵便物送付先及び連絡先)  
 〒135-8722  
 東京都江東区佐賀一丁目17番7号  
 みずほ信託銀行株式会社 証券代行部  
 電話 0120-288-324(フリーダイヤル)
  - 同取次所  
 みずほ信託銀行株式会社 全国各支店  
 みずほインベスターズ証券株式会社 本店及び全国各支店
- 専用ホームページの“お手続き内容”で一部届出用紙の出力ができます。  
<http://www.mizuho-tb.co.jp/daikou/>