

株主の皆さまへ

第57期期末報告書

平成20年3月1日～平成21年2月28日



しあわせいかつ。

株主の皆さまへ

株主の皆さまには益々ご清栄のこととお慶び申し上げます。

第57期期末報告書をお届けするにあたり、日頃のご支援に感謝するとともに心より厚く御礼申し上げます。

当期は、世界的な金融危機の深刻化による世界経済の減速、急激な円高や内需・外需の冷え込みが大きく影響を及ぼし、雇用情勢が悪化する等国内経済は極めて厳しい状況で推移しました。小売業界におきましても、お客様の生活防衛意識が一段と高まる中、価格競争が激化する等、かつてない厳しい経営環境となりました。

当社は、このようなお客様の生活防衛意識の高まりや節約志向にお応えするため、昨年10月中旬より「月間特選」をはじめとする最大3,000品目の生活必需品を「生活応援価格」としてご提供し、11月からは、毎週木曜日に「ダイナマイト市」として、お買得な生鮮食品、旬商品のメニュー提案を行ってまいりました。さらに、低価格型のプライスPB（プライベートブランド）商品の開発を加速し、お求めになりやすい商品の品揃えを充実してまいりました。

また、「お客さまとの絆（きずな）」を大切に、やさしい店づくりの推進として、レジ業務を担う従業員を「歓迎」という意味の言葉である「グリーター」と呼称変更するとともに「おもてなし」の心がお伝えできるよう接客技術の向上に努めてまいりました。一方、店内の案内表示等、ハード面におきましても、お客様にわかりやすいように改善してまいりました。

環境・社会貢献活動につきましては、店舗の飲料自動販売機の売上金1%相当額を社会福祉協議会等を通じて地域の介護・養護施設へ寄付する活動を開始いたしました。

ローコスト化の推進では、当期より「コスト削減委員会」を新設し、間接部門のスリム化等コスト全般の削減にも努めてまいりました。

店舗につきましては、新店を7店舗出店し、既存店の活性化策として大型基幹店舗の改装や地域のマーケットニーズに対応した業態移管等、合計54店舗を改装リニューアルいたしました。

このような取り組みの結果、期初にお約束いたしました数値を達成するとともに、過去最高の連結営業利益、経常利益、当期純利益を更新することができました。

このように、全社一丸となって収益力の回復、財務体質の改善に努めました結果、剰余金分配可能額を確保することができ、配当につきましては、念願の復配をさせていただくことができるようになりました。配当金は2月末日を基準日とし、期末一括配当、1株当たり6円とさせていただきます。



また同時に今期から「株主優待制度」を新設いたしました。株主様が当社の店舗をご利用いただき、オーナー様としてご意見を頂戴できれば幸甚でございます。

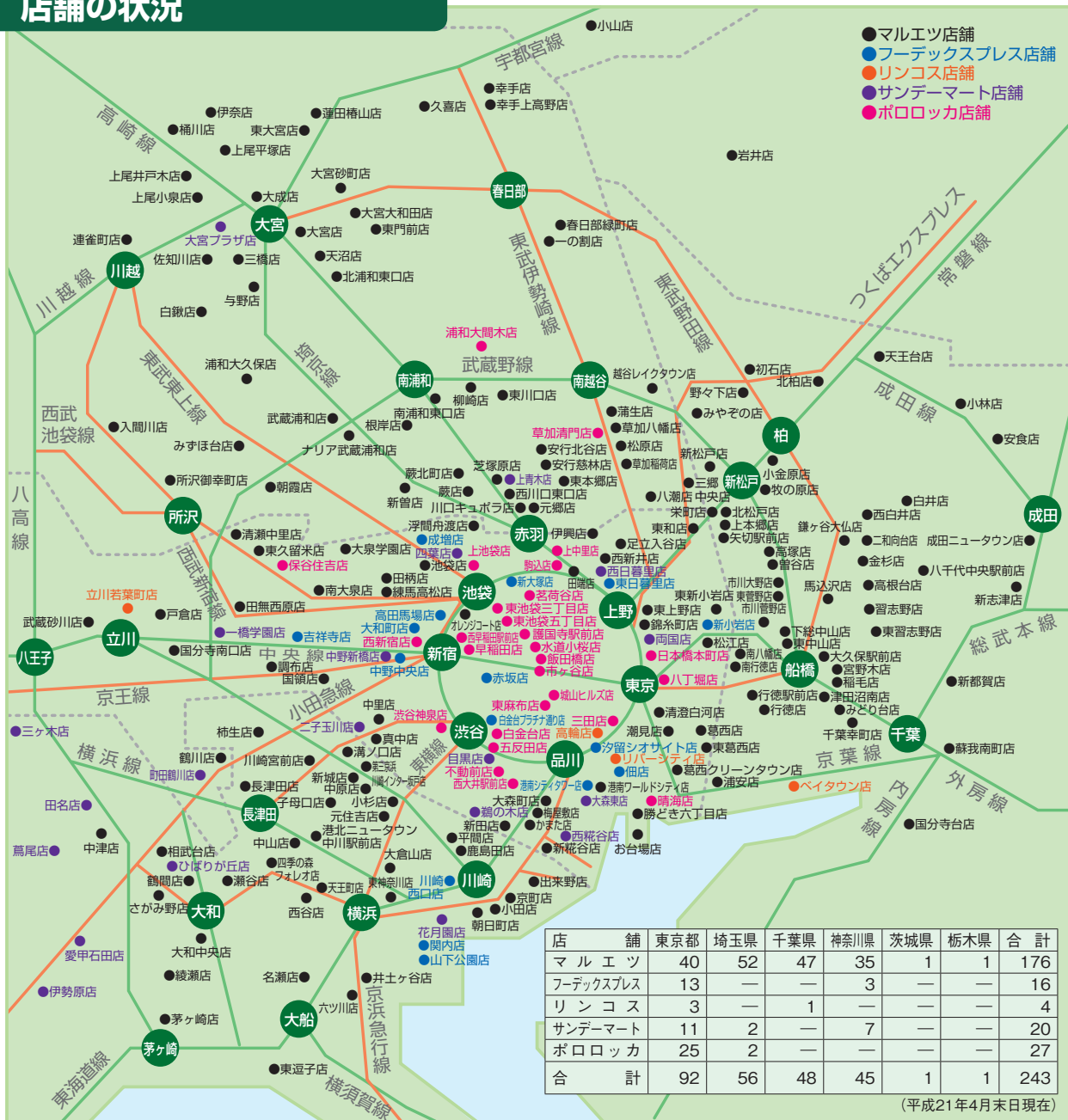
さて、直近の経営環境も極めて不透明な状況が続いております。中期2ヵ年計画「キャロフィプラン」の仕上げの年として、今期も、全社一丸となって努力してまいります。

今後とも、一層のご支援を賜りますようお願い申し上げます。

平成21年5月
代表取締役社長

高橋 恵三

店舗の状況



- マルエツ店舗
- フードックスプレス店舗
- リンコス店舗
- サンデーマート店舗
- ポロロッカ店舗

店舗	東京都	埼玉県	千葉県	神奈川県	茨城県	栃木県	合計
マルエツ	40	52	47	35	1	1	176
フードックスプレス	13	—	—	3	—	—	16
リンコス	3	—	1	—	—	—	4
サンデーマート	11	2	—	7	—	—	20
ポロロッカ	25	2	—	—	—	—	27
合計	92	56	48	45	1	1	243

(平成21年4月末日現在)

マルエツでしか買えない！当社開発商品

マルエツオリジナル

お客様の生活防衛意識の高まりに対応し、低価格型のプライスPB商品の開発をさらにすすめています。

当期の品目数は約160品目。主な商品は、豆腐やうどん、カップ麺や食パンなどの「おいしいシリーズ」のほか、「シュマッツェン」あらびきウインナーなど、生鮮部門でも商品を品揃えし、ご好評をいただいています。



「シュマッツェン」のこだわり

沖縄の天然塩とクセのない桜チップを使ったスモークで自然の旨みと香りをプラスして熟成。卵・牛乳・大豆・米・小麦の5大アレルゲンや、保存料を一切使用していないのも

こだわりの一つです。

(2007年3月1日発売)



売れ行きが好調な
「おいしさ直送牛乳」と「おいしいとうふ」



変わらぬ人気のFOODeXのお米と
HOMEeX「無漂白キッチンタオル」



「FOODeX」「HOMEeX」

「私たちは、安全でおいしい商品の提供を通じて、健康で豊かな食生活に貢献」することを経営理念に掲げています。この理念を具現化するために「健康・安全・安心・環境」にこだわって開発したプレミアムブランド商品が、こだわりのおいしさ「FOODeX」、こだわりの快適さ「HOMEeX」です。



「FOODeX ドレッシング」のこだわり

「ごまクリーミー」「シーザーサラダ」「和風オニオン」「イタリアン」の4種類をご用意。
化学調味料不使用、本格原料使用で、野菜など素材本来の味をより引き出します。
本格的な味・コクをお楽しみください。
(2009年3月7日リニューアル発売)

主な取り組み

● 柑橘の樹収穫オーナー

2000年より毎年ご好評いただいている「りんごの樹収穫オーナー」に次ぐ第2弾として、「柑橘の樹収穫オーナー」がスタートしました。

ご家族でお楽しみいただける行事として、マルエツファンづくりをすすめていきます。



● ネットスーパー

2003年7月より開始したマルエツネットスーパーは、東京都23区、町田市、横浜市の一部地域で展開しています。

取り扱い商品は、生鮮・惣菜から日用品まで約4,000品目！

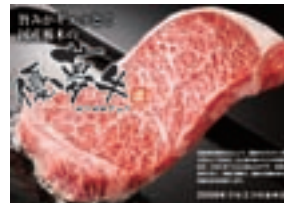
URL <http://maruetsu.net/>



● オリジナルギフト

マルエツが選び抜いた商品をマルエツが自信を持ってお届けするオリジナルギフトが、このお中元より始まります。

これからも「食の専門店」「食卓貢献業」として、お客様に喜んでいただける商品をお届けしていきます。



新店のご案内

マルエツ



勝どき六丁目店
2008年3月6日オープン
(東京都中央区)



行徳駅前店
2008年9月3日オープン
(千葉県市川市)



越谷レイクタウン店
2008年9月26日オープン
(埼玉県越谷市)

フードックスプレス



白金台プラチナ通り店
2008年5月30日オープン
(東京都港区)

フードックスプレスとして生まれ変わりました！



港南シティタワー店
2008年6月6日オープン
(東京都港区)

ポロロッカ



護国寺駅前店
2008年4月24日オープン
(東京都文京区)



西早稲田駅前店
2009年2月28日オープン
(東京都新宿区)

環境・社会貢献活動

● ペットボトルキャップでワクチンを！

本年3月より、ペットボトルキャップの回収を全店でスタートしました。

3月の1ヵ月間で820本分のポリオワクチンに相当するペットボトルキャップ656,000個が回収され、NPOを通じて、アフリカの子供たちにワクチンが贈られます。



● 地域に根ざした社会貢献活動

昨年度より、新たに全店の店頭・店内の飲料自動販売機の売上金の1%相当額を寄付する取り組みを始め、この度マルエツグループの店舗のある各都県・市の社会福祉協議会等に、2008年分として、総額5,436,480円を寄付しました。



(一部の市へは要請により車いすを寄贈)

今後も良き企業市民としての社会的責任を果たしてまいります。

もちろん、新店でも取り組んでいます！

ナリア武蔵浦和店

2009年3月26日オープン
(埼玉県さいたま市)



株主優待制度を新設しました

株主の皆さまの日頃のご支援に感謝を込め、株主優待制度を新設いたしました。

今後も当社のオーナー様として一層のご支援を賜りますよう、お願いいたします。

*詳細は、対象の株主様に同封している「ご優待制度のご案内」、または当社ホームページをご覧ください。

■ 毎年2月末現在、1単元以上保有の株主様（選択制）

選択	保有株式	優待内容	優待額
オーナー ご優待券	1,000株~2,999株	割引券100円券×100枚	10,000円
	3,000株~4,999株	割引券100円券×200枚	20,000円
	5,000株以上	割引券100円券×300枚	30,000円
商 品	1,000株~4,999株	新米 5kg (FOODeX)	—
	5,000株以上	新米10kg (FOODeX)	—

■ 2期以上の長期保有株主様 ※2010年2月末より

保有株式	優待内容	条件
1,000株~4,999株	選べるギフト (3,500円相当)	2月末現在の株主名簿に連続2期以上記載され、あわせて株主番号が同一で1,000株以上保有する株主様
5,000株以上	選べるギフト (5,000円相当)	

決算の概要 (連結)

■連結貸借対照表

[単位:百万円]

科目	期別	前期 (平成20年2月29日現在)	当期 (平成21年2月28日現在)	科目	期別	前期 (平成20年2月29日現在)	当期 (平成21年2月28日現在)
(資産の部)				(負債の部)			
流動資産		24,713	24,895	流動負債		36,578	43,366
現金及び預金		8,587	8,466	買掛金		19,035	19,403
売掛金		1,498	1,611	短期借入金		3,500	790
有価証券		—	9	1年内返済予定長期借入金		1,299	11,406
たな卸資産		7,916	8,519	コマーシャルペーパー		2,000	—
その他		6,711	6,289	未払法人税等		468	558
貸倒引当金		—	△ 3	商品券引換引当金		27	18
				訴訟損失引当金		—	333
固定資産		99,679	100,864	その他		10,246	10,856
有形固定資産		62,723	64,909	固定負債		40,977	29,385
建物及び構築物		27,584	29,243	長期借入金		29,302	18,102
器具備品		3,371	4,078	預り保証金		6,114	7,306
土地		28,904	28,764	その他		5,559	3,975
その他		2,862	2,823	負債合計		77,555	72,751
無形固定資産		760	1,608	(純資産の部)			
投資その他の資産		36,195	34,347	株主資本		46,836	53,008
投資有価証券		1,506	1,678	資本金		37,549	37,549
長期貸付金		701	674	資本剰余金		9,801	9,801
差入保証金		32,867	31,745	利益剰余金		1,464	7,668
繰延税金資産		573	581	自己株式		△ 1,979	△ 2,011
その他		1,185	702	評価・換算差額等		1	0
貸倒引当金		△ 638	△ 1,035	その他有価証券評価差額金		1	0
				純資産合計		46,838	53,009
資産合計		124,393	125,760	負債純資産合計		124,393	125,760

■連結損益計算書

[単位:百万円]

科目	期別	前期 (平成19年3月1日~平成20年2月29日)	当期 (平成20年3月1日~平成21年2月28日)
売上高		329,016	335,916
売上原価		237,253	242,106
売上総利益		91,762	93,810
営業収入		6,527	6,420
営業総利益		98,290	100,231
販売費及び一般管理費		90,720	91,927
営業利益		7,570	8,304
営業外収益		539	450
営業外費用		1,178	907
経常利益		6,931	7,847
特別利益		724	820
特別損失		2,571	2,152
税金等調整前当期純利益		5,083	6,515
法人税、住民税及び事業税		298	318
法人税等調整額		73	△ 7
当期純利益		4,712	6,203

■連結キャッシュ・フロー計算書 [単位:百万円]

科目	期別	前期 (平成19年3月1日~平成20年2月29日)	当期 (平成20年3月1日~平成21年2月28日)
営業活動によるキャッシュ・フロー		9,388	11,382
投資活動によるキャッシュ・フロー		△ 6,827	△ 5,668
財務活動によるキャッシュ・フロー		△ 3,360	△ 5,835
現金及び現金同等物の増減額		△ 799	△ 120
現金及び現金同等物期首残高		9,387	8,587
現金及び現金同等物期末残高		8,587	8,466

■連結株主資本等変動計算書

[単位:百万円]

当 期 (平成20年3月1日~平成21年2月28日)	株主資本					評価・換算差額等 その他有価証券 評価差額金	純資産合計
	資本金	資本剰余金	利益剰余金	自己株式	株主資本合計		
平成20年2月29日残高	37,549	9,801	1,464	△ 1,979	46,836	1	46,838
連結会計年度中の変動額							
当期純利益			6,203		6,203		6,203
自己株式の取得		△ 0		△ 34	△ 34		△ 34
自己株式の処分		0		2	2		2
株主資本以外の項目の 連結会計年度中の変動額(純額)						△ 0	△ 0
連結会計年度中の変動額合計	—	0	6,203	△ 32	6,171	△ 0	6,170
平成21年2月28日残高	37,549	9,801	7,668	△ 2,011	53,008	0	53,009

(注) 連結貸借対照表、連結損益計算書、連結キャッシュ・フロー計算書及び連結株主資本等変動計算書の記載金額は、百万円未満を切り捨てて表示しています。

決算の概要 (単体)

■貸借対照表

[単位:百万円]

科目	期別		科目	期別	
	前期 (平成20年2月28日現在)	当期 (平成21年2月28日現在)		前期 (平成20年2月28日現在)	当期 (平成21年2月28日現在)
(資産の部)			(負債の部)		
流動資産	24,702	24,811	流動負債	36,163	42,931
現金及び預金	8,406	8,194	買掛金	19,030	19,397
売掛金	1,491	1,613	短期借入金	3,500	790
有価証券	-	9	1年内返済予定長期借入金	1,299	11,406
商用品	7,866	8,476	コマーシャルペーパー	2,000	-
未収入金	4,460	4,602	未払法人税等	461	552
短期貸付金	213	213	その他	9,872	10,784
その他	2,264	1,700	固定負債	40,317	28,750
固定資産	103,209	104,416	長期借入金	29,302	18,102
有形固定資産	53,309	55,721	預り保証金	5,227	6,427
建物	22,216	24,107	その他	5,787	4,219
器具備品	3,319	4,016	負債合計	76,481	71,682
土地	25,083	25,074	(純資産の部)		
その他	2,690	2,523	株主資本	51,429	57,544
無形固定資産	756	1,601	資本金	37,549	37,549
投資その他の資産	49,143	47,092	資本剰余金	9,801	9,801
投資有価証券	761	845	利益剰余金	6,057	12,204
関係会社株式	2,102	2,102	自己株式	△ 1,979	△ 2,011
長期貸付金	11,555	11,505	評価・換算差額等	1	0
差入保証金	34,488	33,220	純資産合計	51,430	57,545
その他	1,100	637	負債純資産合計	127,912	129,227
貸倒引当金	△ 863	△ 1,218			
資産合計	127,912	129,227			

■損益計算書

[単位:百万円]

科目	期別	
	前期 (平成19年3月1日~平成20年2月28日)	当期 (平成20年3月1日~平成21年2月28日)
売上高	314,226	334,495
売上原価	229,905	240,411
売上総利益	84,321	94,084
営業収入	6,423	6,717
営業総利益	90,745	100,801
販売費及び一般管理費	83,693	92,833
営業利益	7,052	7,967
営業外収益	688	584
営業外費用	971	901
経常利益	6,769	7,650
特別利益	690	840
特別損失	2,636	2,037
税引前当期純利益	4,823	6,452
法人税、住民税及び事業税	279	312
法人税等調整額	-	△ 7
当期純利益	4,544	6,147

■株主資本等変動計算書

[単位:百万円]

当 期 (平成20年3月1日~平成21年2月28日)	株主資本						評価・換算差額等 その他有価証券 評価差額金	純資産 合計
	資本金	資本剰余金		自己株式	株主資本 合計	繰越利益剰余金		
		資本準備金	その他資本剰余金					
平成20年2月29日残高	37,549	9,776	25	9,801	6,057	△ 1,979	51,429	51,430
事業年度中の変動額								
当期純利益					6,147		6,147	6,147
自己株式の取得			△ 0	△ 0		△ 34	△ 34	△ 34
自己株式の処分			0	0		2	2	2
株主資本以外の項目の 事業年度中の変動額(純額)								△ 0
事業年度中の変動額合計	-	-	0	0	6,147	△ 32	6,115	6,114
平成21年2月28日残高	37,549	9,776	25	9,801	12,204	△ 2,011	57,544	57,545

(注) 貸借対照表、損益計算書及び株主資本等変動計算書の記載金額は、百万円未満を切り捨てて表示しています。

■ 業績の推移 (単体)

区 分	平成18年度 (第55期)	平成19年度 (第56期)	平成20年度 (第57期)
営業収益 (百万円)	307,668	320,650	341,212
営業利益 (百万円)	5,262	7,052	7,967
経常利益 (百万円)	5,186	6,769	7,650
当期純利益 (百万円)	3,585	4,544	6,147
1株当たり当期純利益 (円)	28.87	36.39	49.23
総資産 (百万円)	123,493	127,912	129,227
純資産 (百万円)	46,817	51,430	57,545
1株当たり純資産 (円)	375.33	411.82	460.93

(注) 1. 「1株当たり当期純利益」は、期中平均株式数によって算出しています。なお、期中平均株式数から自己株式を控除して算出しています。
2. 「1株当たり純資産」は、期末発行済株式総数によって算出しています。なお、期末発行済株式総数から自己株式を控除して算出しています。

■ 商品別売上高 (単体)

区 分	平成18年度 (第55期)		平成19年度 (第56期)		平成20年度 (第57期)	
	金額 (百万円)	構成比 (%)	金額 (百万円)	構成比 (%)	金額 (百万円)	構成比 (%)
青 果	38,896	12.9	42,853	13.6	47,330	14.1
鮮 魚	29,780	9.9	30,240	9.6	31,320	9.4
精 肉	29,064	9.6	30,924	9.9	33,520	10.0
惣菜・インスタペーカリー	31,896	10.6	33,402	10.6	36,348	10.9
日 配 食 品	62,508	20.7	64,504	20.5	68,513	20.5
一 般 食 品	84,666	28.1	87,844	28.0	93,618	28.0
食 品 計	276,812	91.8	289,770	92.2	310,651	92.9
日 用 雑 貨	13,796	4.6	17,418	5.6	17,427	5.2
衣 料 ・ 身 の 回 り 品 他	10,777	3.6	7,037	2.2	6,416	1.9
雑 貨 ・ 衣 料 計	24,573	8.2	24,456	7.8	23,844	7.1
合 計	301,386	100.0	314,226	100.0	334,495	100.0

(注) 平成19年度より、化粧品・医薬品を「衣料・身の回り品他」から「日用雑貨」に変更しています。

■ グループ企業のご案内

株式会社マルエツ開発

■所在地 東京都中野区中央1丁目13番8号
不動産管理、店舗・ショッピングセンター開発業務

株式会社マーノ

■所在地 東京都豊島区東池袋5丁目51番12号
事務サービス業の代行、一般労働者の派遣業務を行う
特例子会社

株式会社トマトスタンプ

■所在地 東京都豊島区東池袋5丁目51番12号
スタンプ販売及び引換業務

株式会社クローバ商事

■所在地 東京都豊島区東池袋5丁目51番12号
商品開発・販売・品質管理

株式会社日本流通未来教育センター

■所在地 埼玉県蕨市中央3丁目22番30号
教育事業

■ 会社概要 (平成21年2月28日現在)

会社名：株式会社 **マルエツ**
 設立：昭和27年6月
 本社：〒170-8401
 東京都豊島区東池袋5丁目51番12号
 電話 03-3590-1110 (代表)

資本金：37,549,514,941円
 従業員数：13,545名
 パートタイマー9,754名を含む
 (1日8時間換算による期中平均人員)

■ 株式の状況 (平成21年2月28日現在)

●株式の総数

発行可能株式総数 208,009,000株
 発行済株式総数 128,894,833株

●株主数

株主総数 5,106名
 単元株式所有株主数 3,202名

●大株主

株主名	所有株式数(千株)	議決権比率(%)
イオン株式会社	41,201	33.20
丸紅フーズインベストメント株式会社	37,113	29.91
株式会社マルエツ	4,049	—
日本トラスティ・サービス信託銀行株式会社(信託口)	3,121	2.51
株式会社マルナカ	2,172	1.75
日本マスタートラスト信託銀行株式会社(信託口)	1,982	1.60
株式会社菱食	1,967	1.58
株式会社日本アクセス	1,944	1.57
国分株式会社	1,813	1.46
日本トラスティ・サービス信託銀行株式会社(40信託口)	1,770	1.43

●所有者別分布状況

株主数(名)	所有者	株式数(千株)
38	金融機関	14,140
30	証券会社	504
476	その他の国内法人	96,338
95	外国法人等	6,002
4,466	個人・その他	7,861
1	自己株式	4,049
5,106名	計	128,894千株

■ 役員 (平成21年5月28日現在)

代表取締役社長 高橋 恵三
 取締役専務執行役員 古川 茂樹
 取締役常務執行役員 上田 真
 取締役常務執行役員 早見 栄高
 取締役常務執行役員 高鷺 光洋
 取締役常務執行役員 古瀬 良多
 取締役執行役員 青木 等多
 取締役執行役員 喜多川 憲一
 社外取締役 坂野 邦雄
 社外取締役 桑原 道夫
 監査役(常勤) 菅田 博
 監査役(常勤) 白倉 雄一
 社外監査役(非常勤) 高田 剛
 社外監査役(非常勤) 豊田 靖彦
 社外監査役(非常勤) 佐藤 精四郎

常務執行役員 東野 亨
 執行役員 細谷 和夫
 執行役員 助原 周一
 執行役員 加藤 知一
 執行役員 井野 浩一
 執行役員 伊香賀 泰之
 執行役員 成川 憲司
 執行役員 中村 孝



マルエツ ホームページ
<http://www.maruetsu.co.jp/>
 マルエツ ネットスーパー
<http://maruetsu.net/>
 マルエツ ふれあいショッピング
<http://www.rakuten.co.jp/maruetsu/>

株主メモ

- 事業年度 毎年3月1日から翌年2月末日まで
- 定時株主総会 毎年5月に開催
- 定時株主総会基準日 2月末日
- 期末配当基準日 2月末日
- 中間配当基準日 8月31日
- 単元株式数 1,000株
- 公告方法 電子公告により行います。
 ただし、事故その他のやむを得ない事由により電子公告によることができない場合には、日本経済新聞に掲載いたします。
 電子公告・貸借対照表及び損益計算書については、当社ホームページ <http://www.maruetsu.co.jp/> に掲載しております。
- 上場取引所 東京証券取引所
- 株主名簿管理人 東京都中央区八重洲1丁目2番1号
 みずほ信託銀行株式会社
 同事務取扱場所
 〒168-8507
 東京都杉並区和泉2丁目8番4号
 みずほ信託銀行株式会社 証券代行部
 電話 0120-288-324 (フリーダイヤル)

<株券電子化について>

平成21年1月5日施行の株券の電子化に伴い、株式に関する手続きの内容が一部変更となりました。
 詳細につきましては、右記の連絡先に承りますので、お問い合わせください。

	お問い合わせ先
証券会社に 口座をお持ちの株主様	お取引をされている証券会社
上記以外の 特別口座の株主様	みずほ信託銀行株式会社 証券代行部 〒168-8507 東京都杉並区和泉2丁目8番4号 電話 0120-288-324(フリーダイヤル)